



**FxPro cTrader**  
用户指南



## 目录

目录.....	2
准备开始.....	3
<a href="#">FxPro cTrader 安装</a> .....	4
<a href="#">启动 FxPro cTrader</a> .....	5
<a href="#">开立一个账号</a> .....	6
<a href="#">登录</a> .....	8
<a href="#">连接设置</a> .....	9
<a href="#">FxPro cTrader 实时更新</a> .....	9
图形用户界面.....	10
<a href="#">主菜单</a> .....	13
<a href="#">工具菜单</a> .....	16
<a href="#">快速链接</a> .....	21
<a href="#">工具栏</a> .....	23
<a href="#">状态栏</a> .....	25
<a href="#">市场报价</a> .....	26
<a href="#">交易观察</a> .....	29
<a href="#">快捷键</a> .....	34
使用图表工作.....	35
<a href="#">模板</a> .....	36
<a href="#">打开图表</a> .....	37
<a href="#">图表管理</a> .....	38
交易.....	40
<a href="#">订单类型</a> .....	41
<a href="#">创建订单</a> .....	42

# 准备开始



FxPro cTrader 是一种先进的在线 ECN 交易平台，拥有精密的、用户友好的功能。它的主要特点是：

- 接收实时的银行同业市场报价；
- 执行交易；
- 控制和管理已开仓位和挂单交易；
- 生成报表；
- 执行技术分析。

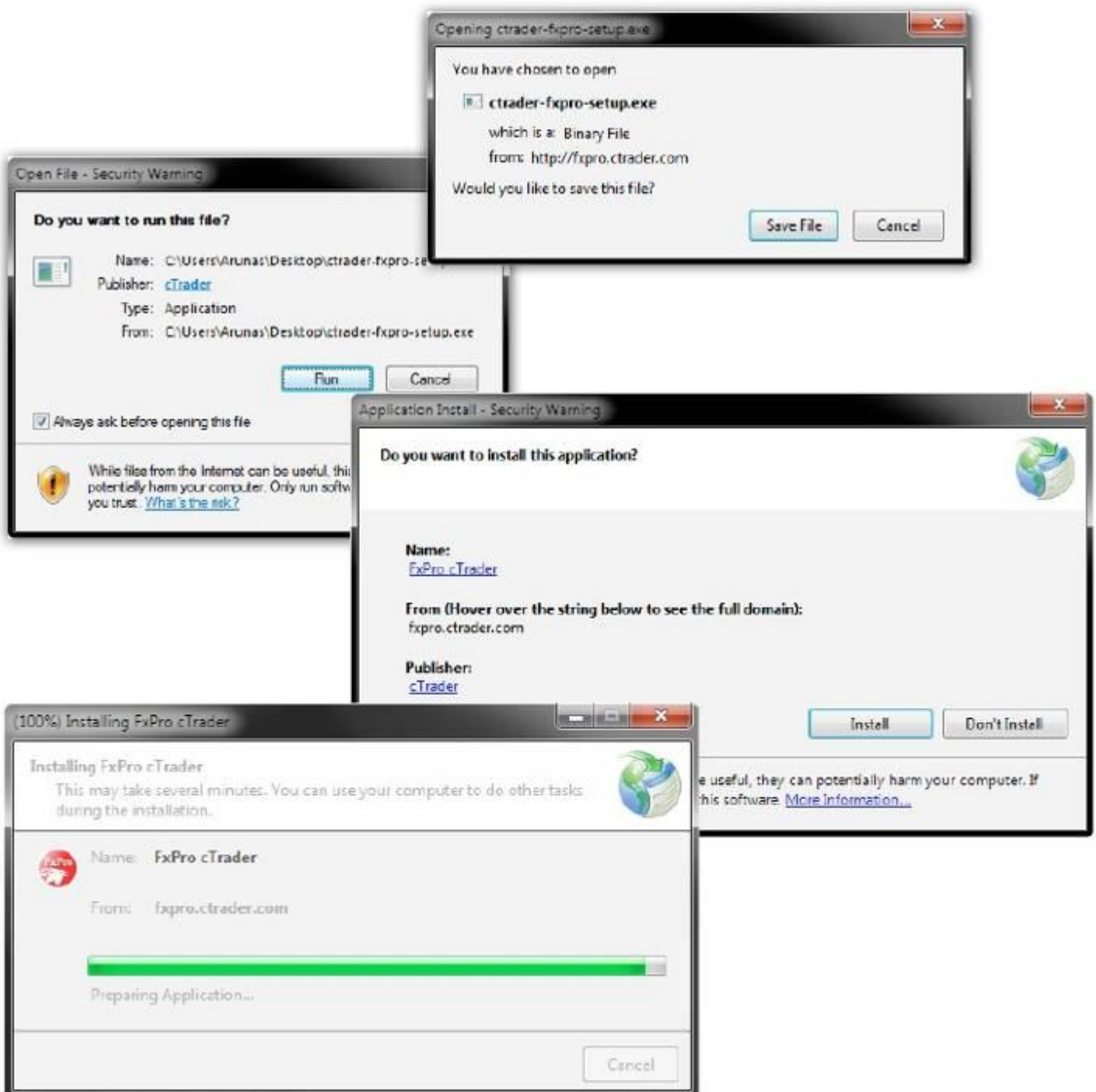
要开始交易，您需要开立一个“模拟账号”或一个“真实账号”。

cTrader 平台需要 .Net4, Microsoft Windows XP, Vista 或 7 操作系统。

# FxPro cTrader 安装

要安装 FxPro cTrader，请按照下列步骤：

- 从[www.fxpro.com](http://www.fxpro.com) 下载平台安装文件，然后点击“运行”开始安装。
- 请按照安装向导的说明完成安装。
- 如果最新版本的.Net4 还没安装，在安装过程中，您将被提示一个.Net4 更新/安装。
- 为了完成安装，您可能被要求重新启动计算机。
- 重新启动后， FxPro cTrader平台将安装完成。



## 启动 FxPro cTrader

一旦完成安装，您可以开始启动FxPro cTrader，通过位于您桌面上的‘FxPro cTrader 图标’或“开始”菜单。

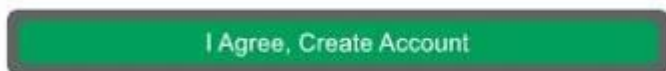


# 开立一个账号

通过开立“模拟账号”练习交易，或者开立“真实账号”进行实际交易。“模拟账号”提供与“真实账号”一样的所有功能和真实交易条件。“模拟账号”无需注入任何资金即可开通，而“真实账号”只可以通过FxPro开通账号。请注意，在交易“模拟账号”时所获得的虚拟资金您无法申请出金。

## 开立一个模拟账号

开立一个“模拟账号”可以通过点击菜单选项上的‘FxPro cTrader – 开立模拟账号’或通过点击“账号标签”上的账号图标，如下所示：



以下个人信息将被要求，为了创建一个“模拟账号”：

- **Name** – 用户的全名
- **Email** - 您的登录信息将会被发送到此邮箱
- **Country** – 居住国家；
- **Phone number** – 手机或固定电话号码
- **Deposit** – 存款金额（这是一个“虚拟”的存款），将会被用于“模拟账号”
- **Currency** – 该货币是将用于“模拟账号”的基础货币
- **Leverage** – 您交易时所需的杠杆。

一旦您填写完成后，点击绿色‘I Agree – Create Account’按钮。

点击‘I Agree – Create Account’后，FxPro cTrader 将处理您的信息并将您转到‘Sign In to FxPro cTrader’的屏幕，在这里您将被要求输入登录信息，该登录信息已经发送到您的电子邮箱。输入您的登录信息后，点击‘Sign In’按钮，然后登录到您新创建的“模拟账号”



您的“模拟账号”凭证 - ‘Account Number’和‘Password’将会被发送到开立账号时指定的电子邮箱地址。

选择‘Remember password’选项，每次您登录FxPro cTrader 时将会记住您的‘Account Number’和‘Password’。

如果在开立账号时发生任何问题， 请联系FxPro客户服务。

## 开立一个真实账号



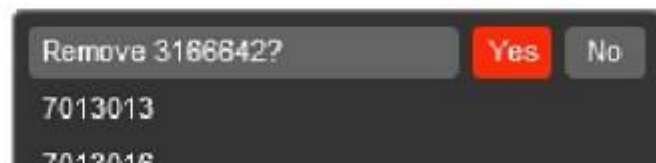
“真实账号”与“模拟账号”是不一样的，无法在FxPro cTrader 平台上创建，只能通过FxPro 。要使用“真实账号”开始交易，您必须输入FxPro提供给您‘Account Number’和‘Password’。

当您使用“模拟账号”交易时，要开立一个FxPro的“真实账号”，可以点击‘FxPro cTrader - Open Live Account’主菜单命令或者选择‘Accounts’窗口里的‘Live Accounts’。一个浏览器窗口将打开一个FxPro 的网站，在这里您可以开立一个“真实账号”。

## 删除账号

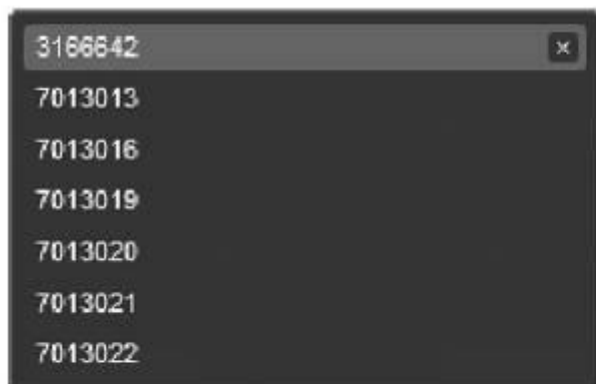
可以从账号列表中删除已保存的账号。要删除一个账号，可以从账号下拉菜单列表里点击

 按钮。该账号确认后将会从列表中删除。



# 登录

要登录到您的“模拟账号”或者“真实账号”，您将需要输入您的‘Account Number’和‘Password’，然后点击‘Sign In’按钮。



如果您以前登录过您的（“模拟”或“真实”）账号，您可以从‘Account bar’里选择您的“交易账号”。

如果您选中‘Remember password’选项，下次登录时点击账户号码，您将会自动登录到该账号。

## 连接设置

您可以使用‘Connection Settings’手动设置代理服务器，这将有可能连接到企业网络。

要建立连接，您需要填写以下信息：



- Server – 您当地的代理服务器名称/IP
- Port – 您当地的代理服务器的端口
- Protocol – 支持代理协议
- Login – 您当地代理服务器登录
- Password – 您当地代理服务器密码

## FxPro cTrader 实时更新

FxPro cTrader实时更新是在平台上建成的。每次启动FxPro cTrader时，它会自动检测并安装任何可用的更新。

更新过程需要几秒钟，一旦平台更新好后就可以启动。用户设置和最后使用的账号与更新之前保持相同。



‘FxPro cTrader Live Update’是始终处于启用状态，不会被禁用。

如果没有连接到服务器，‘FxPro cTrader Live Update’程序将不会被启动。

# 图形用户界面

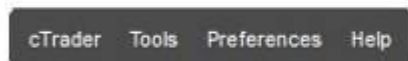


## 窗口标题



该程序的标题包括经纪商名称 (FxPro)，应用程序名称 (cTrader) 和构建版本。

## 主菜单



命令和功能可以在FxPro cTrader平台执行，可以在主菜单中找到。主菜单包含以下内容：cTrader; Tools; Preferences; Help。

## 工具栏

四个工具栏可在平台上使用：‘Account Bar’，“图表常用菜单“，”快速链接“和‘工具栏’。



Account Bar –您“账号下拉列表”里账号之间的轻松切换，可以通过点击‘Sign In as’按钮打开‘Accounts’窗口。



图表常用菜单 – 图表包含以下内容：“常用菜单”，‘QuickTrade’按钮。

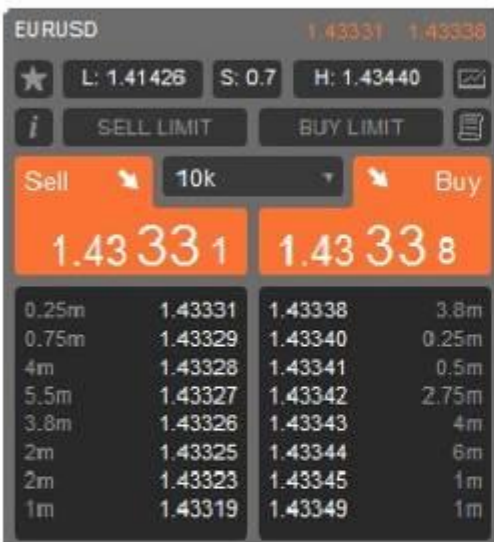


快速链接 – 快速创建‘New Orders’，更改‘QuickTrade’选项，打开‘Sounds On/Off’，‘Layout’之间切换选项，“全屏模式”和‘Windowed Mode’之间的切换。



工具栏– 包括“线的研究”，各种几何形状的图形可以应用到图表进行技术分析。他们包括‘Horizontal/Vertical Lines’，‘Trend lines’，以及‘Fibonacci Retracement Levels’，等等。

## 市场报价



通过“市场报价”可以查看并选择需要交易的货币对，通过使用“市场报价”您可以执行交易功能，查看货币对的详细信息，打开图表以及添加商品到‘Favorites’。

## 交易观察

ID	Time	Symbol	Vol...	Type	Entry	T/P	S/L	Swap	Com...	Pips	EUR	Close
441993	03/08/2011...	EURUSD	10k	Sell	1.43054	-	-	0.00	-0.30	-29.8	-20.79	1.43352
441994	03/08/2011...	EURUSD	10k	Buy	1.43063	-	-	0.00	-0.30	28.5	19.88	1.43348
442245	03/08/2011...	EURUSD	100k	Buy	1.43193	-	-	0.00	-3.00	15.5	108.13	1.43348

“交易观察”是一个多功能窗口，允许访问各种“交易观察”功能。

这个窗口提供信息并允许控制交易活动，例如：

- ‘Positions’ – 查看并编辑您的已开仓位。
- ‘Orders’ – 查看并编辑您的挂单交易。
- ‘Deals’ – 查看您的交易历史和创建报表。
- ‘Feedback’ – 请把您的宝贵意见发送给我们。

## 状态栏



“状态栏”里显示目前正在打开的市场的‘Trading Sessions’，服务器时间(UTC 或GMT+0) 和传入和传输的流量kB。

## 快速导航工具

热键、加速键、快速导航栏可以在FxPro cTrader平台内执行。

使用快捷键让您迅速的执行各种程序的命令。

# 主菜单



## cTrader

- New Order
- New Chart
- Login
- Open Demo Account
- Open Demo Account
- Exit FxPro cTrader

## Tools

- Single-Chart Mode
- Multi-Chart Mode
- Cursor
- Crosshair
- Market Snapshot
- Trend Line
- Horizontal Line
- Vertical Line
- Equidistant Price
- Channel
- Fibonacci
- Colors
- Charshot

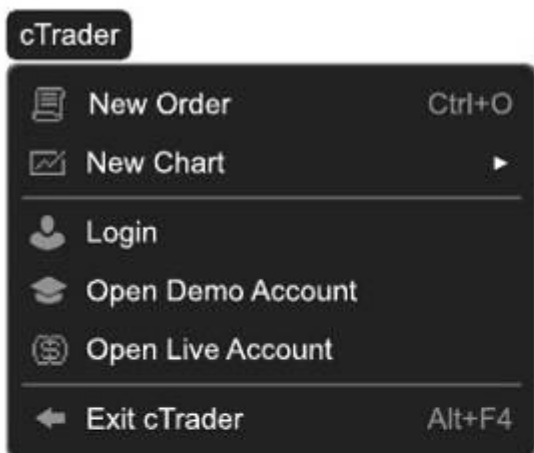
## Preferences

- QuickTrade
- Sounds
- Layout
- Fullscreen

## Help

- Help Guide
- About cTrader
- Go to FxPro

## cTrader



### New order

点击'New Order'后，将会显示'Create Order'窗口，在这里您可以打开新的'Market', 'Limit'或'Stop'订单。

### New chart

这是一个打开新图表的执行命令，从下拉菜单中选择需要打开的货币对图表。或者，您可以在'Search'字段里输入需要打开图表的货币对名称。

### Login

打开'Log In'标签，登录到您的“真实账号”或“模拟账号”。

### Open Demo Account

您可以开立一个新的“模拟账号”，在真实的市场条件下进行模拟交易。无需任何资金。

### Open Live Account

您将被带到FxPro网站，在这里您可以开立一个“真实账号”。

### 退出 FxPro cTrader

## 工具

### Single-Chart Mode

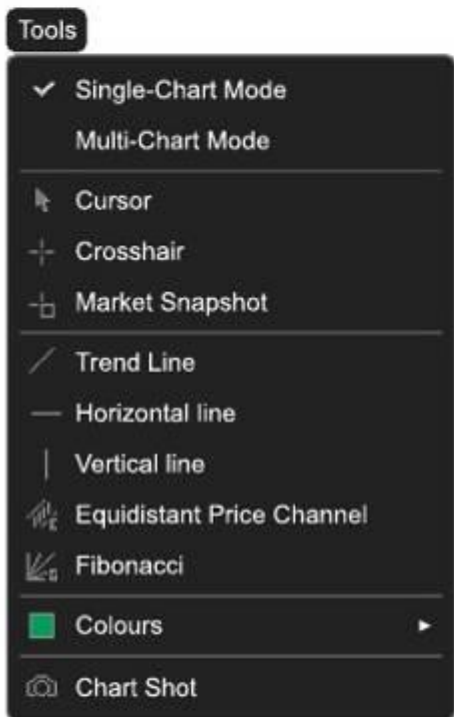
切换到“单击图表”模式。在这种模式下选中的图表显示所有可用的应用程序空间。  
其他打开的图表显示为所选图表的标签。

### Multi-Chart Mode

所有已打开的图表将显示在网格模式。FxPro cTrader使用了“智能尺寸”技术，它适用于任何打开的图表窗口大小和动态变化的窗口大小，以达到最佳的可视效果。

### Cursor

选中“鼠标光标”选项，您可以移动图表并且可绘制对象。



### Crosshair

“十字准线”选项可以让您精确时间和市场价格，并且从不同的起点测量（点值/周期/价格）。  
如果应用指标（图表、指标窗口）将显示他们的价值。

### Market Snapshot

通过选择此选项，您可以点击图表上的任何地方来显示货币对价格的快照 - Time/date/Price/Open/High/Low/Close/Volume values。  
如果应用指标（图表、指标窗口）将会显示他们的值。

### Trend Line

“趋势线”可以帮助您开拓市场趋势。必须先选择两个点，然后将“趋势线”应用到图表上。点击鼠标左键不放，拖拽到您首选的位置。一旦释放鼠标左键，该线将被设置。  
该线设置好以后，您可以编辑和定位该线，也可以拖拽到其他位置。  
如果您点击该线的末端，您也可以在此图表上编辑和定位。

### Horizontal Line

“水平线”可以用来标记支撑线和阻力线。先选择一个点，然后将“水平线”应用到图表上。  
该线设置好以后，您可以编辑和定位该线，也可以拖拽到其他位置。

### Vertical Line

“垂直线”可以用来定义时段。先选择一个点，然后将“垂直线”应用到图表上。  
该线设置好以后，您可以很容易的编辑和定位该线，也可以移动到其他位置。

### Equidistant Price Channel

“等距通道”线是平行的。必须先选择两个点，然后将“等距通道”线应用到图表上。  
点击鼠标左键不放，拖拽到您首选的位置。释放鼠标左键后，两条平行线将被设置。  
该线设置好以后，您可以编辑和定位该线，也可以拖拽到其他的位置。  
这两条线将同时移动。如果点击线的末端，您可以在图表上编辑和定位。  
两条平行线将会同时移动。想设置两条线之间的距离，请您点击中间突出的点，然后上下拖拽，直到达到所需的位置。

## Fibonacci

必须先选择固定一点，然后应用“斐波纳契回调线”。点击鼠标左键按钮不放，直到拖拽到您首选的位置。水平拖拽，调整宽度和垂直高度。设置好“斐波纳契回调线”后，您可以点击任意一线将它移动到图表任何位置。要编辑宽度和高度，点击其中的一个突出的点。

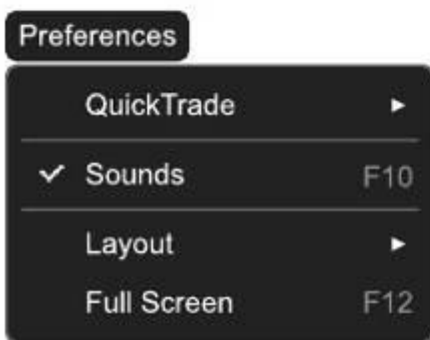
## Colors

从调色板更改默认的颜色，然后应用到您的对象。下面的对象将是可选的颜色。

## Chartshot

截图的图表窗口将立即上传到一个专门的网页，以唯一的网址，允许在社交网络上轻松地分享图像，可通过电子邮件、或通过共享的链接。要采取‘Chartshot’激活功能，可通过点击图标，然后点击图表，并再次单击。图表将出现在浏览器窗口中。

## Preferences



### QuickTrade

您可以从“快速交易”选项里选择‘One-Click’, ‘Double-Click’或‘Disabled’（订单屏幕）。

### Sounds

开启/关闭声音效果。

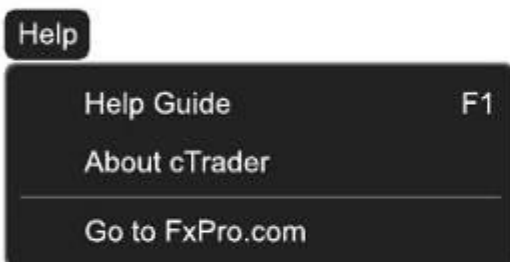
### Layout

三种布局之间的循环 - ‘Default’, ‘Chart Trading Layout’ 和 ‘Charts Only Layout’。或者单击F11

### Fullscreen

开启/关闭“全屏”模式。或者单击 F12

## Help



### Help Guide (F1)

打开‘cTraders’网络帮助文件，包含最新的“帮助指南”，在这里所有cTrader 的设置和功能做了详细的描述。按下您键盘上的‘F1’按钮，会执行相同的操作。

### About cTrader

打开‘About cTrader’窗口，您可以找到FxPro的联系信息和平台构建版本的详细信息。

### Go to FxPro.com

点击此菜单选项，将打开一个浏览器窗口并加载到 [www.FxPro.com](http://www.FxPro.com) 主页。

# 工具菜单

平台上的四个工具栏:

Account.Bar



Chart.Preferences.



Quick.Links



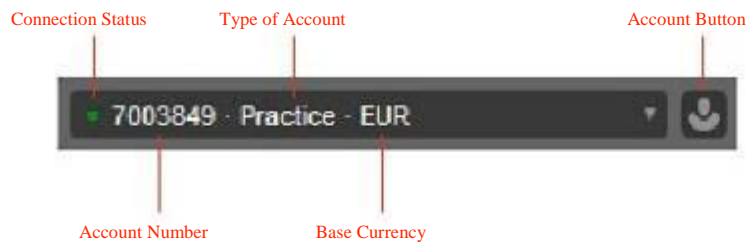
Tool.Bar



主要的命令用于终端，是工具栏按钮形式的重复。

## Account.Bar

‘Account Bar’是一种操作多账户之间切换的简单方式。它包含“下拉列表”和‘Account Button’。该账户栏显示:

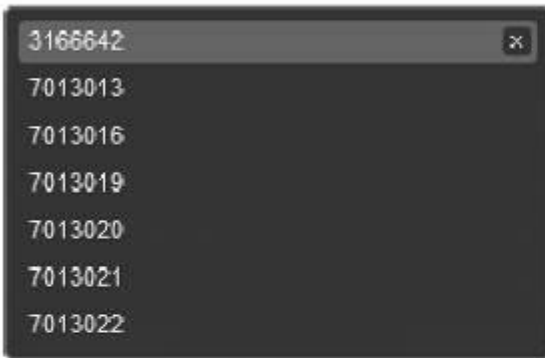


## Account Button

当被激活 – 一个‘Accounts’窗口将会出现，其中包含‘Sign In’, ‘Demo Account’, ‘Live Account’ 和 ‘Connection Settings’ 选项卡。

- 在 ‘Sign In’ 选项卡，您可以登录到您的“模拟”和“真实”账号。
- 通过使用 ‘Demo Account’ 选项卡，您可以创建“模拟账号”，然后开始用虚拟资金练习交易。
- ‘Live Account’ 选项卡包含一个‘Open Live Account’按钮，点击这个按钮将您带到FxPro的网站。
- ‘Connection Settings’选项卡可以手动配置‘Proxy Settings’。此功能有助于连接企业网络。

## 账号下拉列表



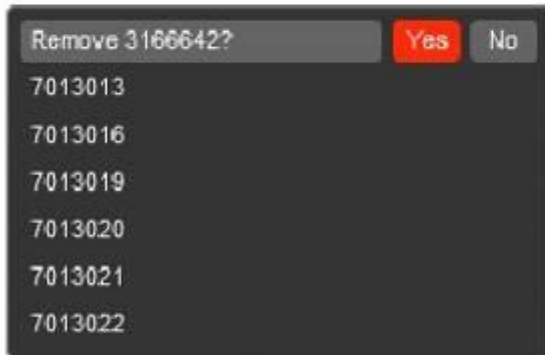
通过使用“账号下拉列表”，您可以从列表中选择所有可用的账号。当您通过“账号”窗口登录到一个账号时，这里有一个选项是

‘Remember Password’：

如果这个选项可启用，您可以轻松地切换到您的账号中，并且将会自动登录。

如果您的这个选项无法启用，一个‘Sign In’的屏幕将会出现，您需要输入该账号特定的“密码”。

## 删除账号



可以从账号列表中删除已保存的账号。要从账号下拉列表里删除一个账号，您可以点击账号右边的“x”按钮。

提供一个确认信息以后该账号将从列表里删除。

从这里删除账号不会导致账号真正的删除。

用户仍然可以使用已“删除”的登录信息登录。

## 图表常用菜单



图表常用菜单包含如下按钮：“常用菜单”、“快速交易”。

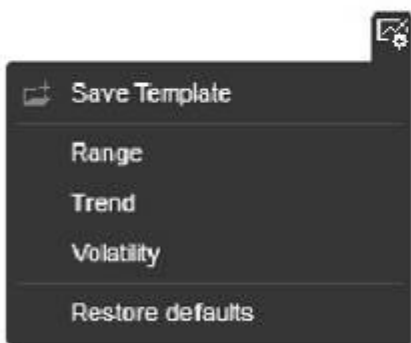
“常用菜单”包含以下选项：

## 放大 – 缩小



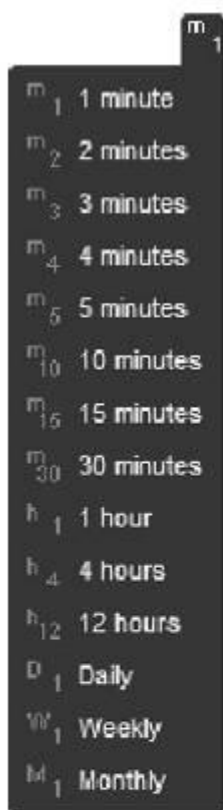
这个工具是用来放大或缩小图表。有六种缩放级别。 通过单击图表右键，操作同样的命令。

## 模板



用户可以保存和加载他们的图表配置（颜色、指标、线的研究等。）。通过单击图表右键，操作同样的命令。

## 时间-框架



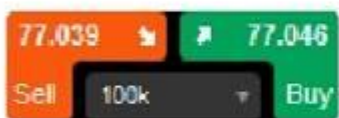
您可以选择14个不同的时间，从一分钟 (m1) 到一个月(M1)。通过单击图表右键，操作同样的命令。

## 图表类型



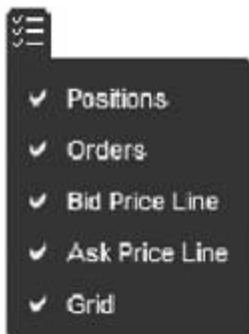
用这个按钮您可以选择要显示的图表类型。您可以选择“柱状图”、“阴阳烛”、和“折线图”。通过点击图表上鼠标右键操作相同的命令。

## 快速交易按钮和交易量选择器



您可以直接从图表上交易，在‘Volume Selector’里设置一个交易量以及使用图表上的‘QuickTrade’按钮来发送一‘Market Order’请求。可以在“市场报价”找到相同的命令，或者点击图表上鼠标右键操作相同的命令。

## 图表查看选项



用该按钮您可以选择您想看到或者隐藏在图表上的元素。您可以选择显示或隐藏以下选项：‘Positions’，‘Orders’，‘Grid’ 和/或‘Bid/Ask Price Line’。通过点击图表上鼠标右键操作相同的命令。

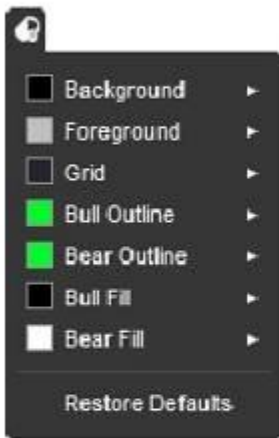
## 插入技术指标



用这个按钮您可以在您的图表上插入技术指标。可以选择各种不同的指标，如：‘Trend’，‘Oscillators’，‘Volatility’，‘Other’。通过点击图表上鼠标右键操作相同的命令。

## 颜色选项

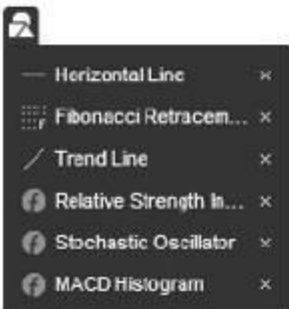
通过使用此菜单，您可以更改图表的颜色。



- **Background** – 更改图表背景的颜色。
- **Foreground** – 更改图表“时间轴”和“价格轴”的颜色。
- **Grid** – 更改网格的颜色。
- **Bull Outline** – 更改看涨的阴阳烛轮廓的颜色。
- **Bear Outline** – 更改下跌的阴阳烛轮廓的颜色。
- **Bull Fill** – 更改看涨的阴阳烛里中心的颜色。
- **Bear Fill** – 更改下跌的阴阳烛里中心的颜色。

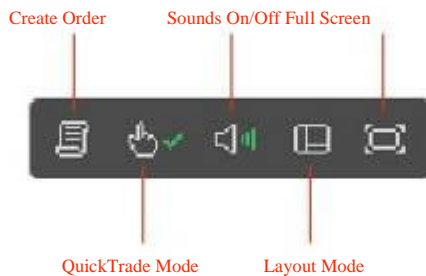
通过点击图表上鼠标右键操作相同的命令。

## 对象列表



用户可以在一个下拉列表里看到已应用到图表里的所有“指标”和对象。用户可以删除任何对象或“指标”，通过点击对象列表里的‘x’按钮。通过点击图表上鼠标右键操作相同的命令。通过点击指标名称，一个‘Modify Indicator’ 屏幕将会出现，允许修改。

# 快速链接



“快速链接”菜单栏位于平台的右上角，包含以下菜单选项：

‘Create New Order’, ‘Choose QuickTrade Mode’, ‘Sounds On/Off’, ‘Layout Mode’ 和 ‘Full Screen’。

## 创建新订单



通过选择该菜单选项将会弹出一个窗口，在这里您可以创建一个‘Market Order’, ‘Limit Order’ 或 ‘Stop Order’。

## 设置快速交易模式

这里有三个“快速交易”模式，“单击”、“双击”和“禁用”（订单屏幕）。当鼠标放在‘Buy/Sell’按钮时，相应的鼠标光标将显示所需选择的“快速交易”模式。

### 单击模式



“单击”“快速交易”模式允许您发送‘Market Order’请求给您的经纪商，通过点击一次位于“市场报价”上的‘BUY’ (bid) 或 ‘SELL’ (ask) 按钮，或者可以直接在图表上操作。

您可以通过单击“交易观察”上的关闭按钮来关闭已打开的仓位。

### 双击模式



“双击”“快速交易”模式允许您发送‘Market Order’请求给您的经纪商，通过双击位于“市场报价”上的‘BUY’ (bid) 或 ‘SELL’ (ask) 按钮，或者可以直接在图表上操作。

您可以通过双击“交易观察”上的关闭按钮来关闭仓位。

### 禁用模式



如果您的“快速交易”模式被禁用，每次您单击位于“市场报价”或图表上的“快速交易”按钮时，一个‘Create Order’“订单屏幕”将会出现。如果您点击位于“交易观察”上的关闭按钮，‘Modify Screen’将会出现。

## 声音开/关



此功能是开启/关闭平台的所有可听见的声音效果。

## 布局



用户可以在三个布局之间循环 – “默认”、“图表交易布局”和“图表只有布局”，可以通过点击FxPro cTrader执行菜单上的布局按钮更改，或按F11按钮。

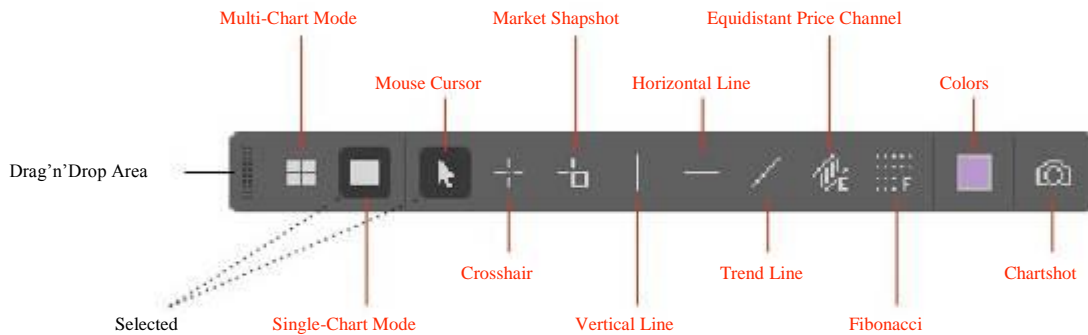


## 全屏



切换 ‘Full Screen’和 ‘Normal Screen’ 模式。或者您可以点击F12。

# 工具栏



不像其他的工具栏，工具栏可以移动，放置在图表周围的是用户比较常用的。“工具栏”包含12个选项：‘Multiple Chart Mode’，‘Single Chart Mode’，‘Mouse Cursor’，‘Crosshair’，‘Market Snapshot’，‘Vertical Line’，‘Horizontal Line’，‘Trend Line’，‘Equidistant Price Channel’，‘Fibonacci’，‘Colors’ 和 ‘Chartshot’。在“工具”主菜单选项下的“工具栏”里的所有按钮是重复的。所有‘Line Studies’里的工具可以用在指标窗口。



## Multiple Chart Mode

在一个网格模式显示多个图表。



## Single Chart Mode

返回到“单击模式”，与您的其他已打开的商品选项卡。



## Mouse.Cursor

选中“鼠标光标”选项，您可以移动图表并且可绘制对象。



## Crosshair

“十字准线”选项可以让您精确时间和市场价格，并且从不同的起点测量（点值/周期/价格）。如果应用指标（图表、指标窗口），将显示他们的价值。



## Market.Snapshot

通过选择此选项，您可以点击图表上的任何地方来显示货币对价格的快照  
- Time/date/Price/Open/High/Low/Close/Volume values。如果应用指标（图表、指标窗口）将会显示他们的值。



## Vertical.Line

“垂直线”可以用来定义时段。先选择一个点，然后将“垂直线”应用到图表上。该线设置好以后，您可以很容易的编辑和定位该线，也可以移动到其他位置。



## Horizontal.Line

“水平线”可以用来标记支撑线和阻力线。先选择一个点，然后将“水平线”应用到图表上。该线设置好以后，您可以编辑和定位该线，也可以拖拽到其他位置。



## Trend.Line

“趋势线”可以帮助您开拓市场趋势。必须先选择两个点，然后将“趋势线”应用到图表上。点击鼠标左键不放，拖拽到您首选的位置。一旦释放鼠标左键，该线将被设置。该线设置好以后，您可以编辑和定位该线，也可以拖拽到其他位置。如果您点击该线的末端，您也可以在此图表上编辑和定位。



## Equidistant.Price.Channel

“等距通道”线是平行的。必须先选择两个点，然后将“等距通道”线应用到图表上。点击鼠标左键不放，拖拽到您首选的位置。释放鼠标左键后，两条平行线将被设置。该线设置好以后，您可以编辑和定位该线，也可以拖拽到其他的位置。这两条线将同时移动。如果点击线的末端，您可以在图表上编辑和定位。两条平行线将会同时移动。想设置两条线之间的距离，请您点击中间突出的点，然后上下拖拽，直到达到所需的位置。



## Fibonacci

必须先选择固定一点，然后应用“斐波纳契回调线”。点击鼠标左键按钮不放，直到拖拽到您首选的位置。水平拖拽，调整宽度和垂直高度。设置好“斐波纳契回调线”后，您可以点击任意一线将它移动到图表任何位置。要编辑宽度和高度，点击其中一个突出的点。



## Colors

选择颜色和应用到线的研究工具，当应用到图表上时，将会显示相同的颜色。



## Chartshot

截图的图表窗口将立即上传到一个专门的网页，以唯一的网址，允许在社交网络上轻松的分享图像，可通过电子邮件、或通过共享的连接。要采取‘Chartshot’激活功能，可通过点击图标，然后点击图表，并再次单击。图表将出现在浏览器窗口中。



# 状态栏



‘状态栏’位于FxPro cTrader平台的右下角，显示以下内容：‘Trading Sessions’，‘Server Time’和‘In/Out’ 流量kB。

## Connection Status

这表明，是否已连接到服务器：

- 连接
- 没有连接

## Trading Sessions

这表明，当前打开的市场交易区域（例如：伦敦、法兰克福、新加坡等）。

## Server Time

这表明当前服务器时间 (UTC or GMT+0)。

## Traffic

这表明，平台的传入和传输的流量kB。

# 市场报价

在“市场报价”里您可以查看所有可交易的货币对。通过使用“市场报价”，您可以执行交易功能，查看您货币对的详细信息，将它们添加到您的收藏夹，也可以打开新图表。

在“市场报价”里有两种选项卡-‘Symbols’和‘Favorites’

## Symbols

Symbols		Favorites	
	Bid	Ask	
EURUSD	1.43761	1.43769	
GBPUSD	1.63332	1.63346	
USDCHF	0.78302	0.78320	
USDJPY	76.837	76.842	
AUDUSD	1.04082	1.04091	
USDCAD	0.98601	0.98612	
NZDUSD	0.82814	0.82836	
EURCHF	1.12578	1.12601	
EURGBP	0.88010	0.88021	
EURJPY	110.455	110.469	
EURAUD	1.3811	1.3814	
EURCAD	1.4175	1.4179	
GBPCHF	1.27870	1.27930	
GBPJPY	125.503	125.522	
GBPAUD	1.5690	1.5695	
AUDCAD	1.0262	1.0266	
AUDJPY	79.97	79.99	
CADJPY	77.91	77.94	

### ‘Symbols’标签

FxPro cTrader平台支持500多种商品。  
(货币对)。

### 扩展 Symbol

要扩展任何‘Symbol’（货币对），只需选择所列出的‘Symbol’标签，来查看更多关于货币对的信息。如图所示。一个‘Level 2’窗口可以扩展显示更多的信息。通过点击商品选项卡的底部拖动按钮来完成。

USD/CAD		0.98610	0.98622
★	L: 0.97889	S: 1.2	H: 0.98615
i	SELL LIMIT	BUY LIMIT	
Sell	100k	Buy	
		0.98610	0.98622
▲ 0.5m	0.98610	0.98622	0.5m ▲
● 0.5m	0.98608	0.98623	0.5m ●
▼ 4m	0.98606	0.98624	0.5m ▼
1m	0.98599	0.98624	2m
5m	0.98598	0.98626	5m
2m	0.98597	0.98631	0.5m
1m	0.98596	0.98633	0.05m

### 添加Symbols到‘Favorites’



一旦扩展，您可以添加/删除‘Symbol’到您的‘Favorites’列表里，通过轻松地单击“星”形状的图标，窗口中将显示特定的货币对。

### ‘Symbol Information’



通过点击这个按钮 - 将弹出一个窗口，在这里将显示所选择的货币对的详细信息。通过使用右键单击功能，可以实现相同的功能。

### New Chart



当点击新图表按钮时，一个指定的货币对图表将会被打开。通过使用右键单击功能，可以实现相同的功能。

### New Order



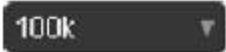
当点击 ‘Order Screen’ 标签时，将会显示指定货币对的市场订单窗口，从这里您可以创建一个新的订单。通过使用右键单击功能，可以实现相同的功能。

### ‘Daily High’ and ‘Daily Low’



这两个区域里会显示从过去24小时内的特定货币对的最高价格和最低价格。

### Volume Selector



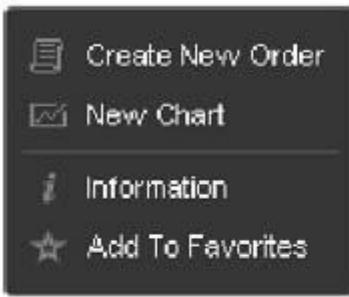
一个下拉列表里将会显示不同区域的递增交易量值，供您选择。或者，您可以自己输入所需交易量值。

### Limit Order



可以设置 ‘Buy/Sell Limit Order’，您在 “交易量选择器” 里选择适当的交易量后从 ‘Buy/Sell Limit Order’ 列表里选择价格。直到它被执行， ‘Limit Order’ 将会显示在 “交易观察” 标签上的 “订单” 区域。





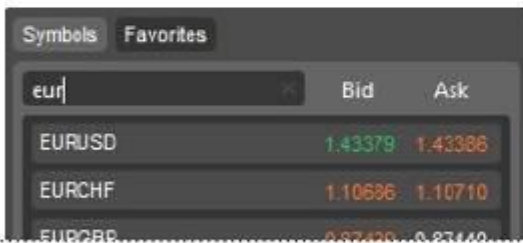
### 右键单击

右键单击选项可以快速访问商品标签里包含的一些功能。

无需扩展标签，您可以：

- 创建新订单
- 打开新图表
- 访问商品信息
- 从收藏夹中删除商品

### Search



开始在‘Search’字段中输入货币对名称，例如EURUSD，所有匹配的商品将会出现。

### Favourites



#### ‘Favourites’ 标签

您可以轻松的切换您收藏夹列表里选择的货币对，您需要从‘Symbols’ 标签里选择。从‘Favourites’ 标签，您可以学习和交易对您有利的货币对。您可以选择很多您喜欢的货币对。 用户可以查看多种货币的市场深度，然后可以保存到他们的“Favorites”。

#### 删除Favorites



要从您的‘Favourites’列表里删除一个货币对，只需在特定的货币对窗口里点击“星”形图标，在‘Favorites’区域或“市场报价”里。通过使用右键单击功能，可以实现相同的功能。

# 交易观察

“交易观察”是一个多功能窗口，允许访问各种“交易观察”里的功能。这个窗口允许控制交易操作，例如‘Positions’、‘Orders’和‘Deals’。

## Positions

在此选项卡，可以查看所有已开交易仓位，以及管理和编辑所有交易、关闭仓位和查看所有已开仓位的“未实行的P&L”。

## Deals

所有已关闭的仓位和删除订单的历史记录在这里发布。在此选项卡里预计所有有效交易产生的结果和报告。

## Orders

跟踪和编辑您的挂单交易，例如‘Limit’和‘Stop’订单。

## Feedback

给我们发送您的意见、赞美、建议是对我们极大的鼓励。

## Positions

ID	Time	Symbol	Volume	Type	Entry	T/P	S/L	Swaps	Commis	Pips	EUR	Close
499480	11/08/2011 15:06	EURUSD	100k	Buy	1.41564	1.42568	1.40558	2.02	-3.00	96.7	692.38	1.42551
513248	12/08/2011 12:25	GBPUSD	10k	Sell	1.62945	1.62442	1.63452	0.00	-0.34	2.0	1.40	1.62925

Balance: 10 820.06    Equity: 11 512.53    Margin: 11 143.33    Free margin: 369.20    Margin Level: 103.31%    Unrealized P&L: 692.47

‘Positions’里包含当前所有已激活的交易仓位的信息。所有开仓可以通过价值分类。

在窗口底部将会显示开仓后的设置结果，其中包含：

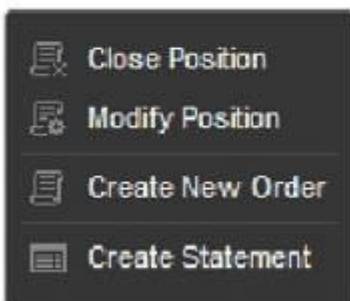
‘Balance’、‘Equity’、‘Margin’、‘Free Margin’、‘Margin Level’和‘Total Profit’。

所有交易操作上显示的信息，如以下字段表：

- ID – 订单号。它是一个独立的市场订单号。
- Time – 订单时间。时间被表示为DD/MM/YYYY HH:MM（日/月/年 小时：分钟）。
- Symbol – 显示将要交易的货币对名称。
- Volume – 交易金额。
- Type – 操作交易的类型。这里将显示两种交易类型：‘Buy’或‘Sell’。
- Entry – 该订单的执行价格。
- T/P – 显示‘Take Profit’订单水平。如果一个订单还没有达到，将会显示连字符（-）。
- S/L – 显示‘Stop Loss’订单水平。如果一个订单还没有达到，将会显示连字符（-）。

- Swap – 显示隔夜利息。
- Commission – 佣金，显示经纪商公司收取的佣金费用。
- Pips – 显示获利或亏损的点值。
- Base Currency Profit – 显示仓位的获利或亏损。正的意味着交易是获利的，负的意味着交易是亏损的。
- Close – 关闭仓位。

### 右键单击



右键单击菜单是可用的，当点击选项上的鼠标右键时：

- Close position – 关闭仓位。
- Modify position.– 一个‘Modify Position’标签将会出现，在这里您可以附加‘Stop Loss’和‘Take Profit’，关闭整个仓位或者部分仓位。
- Create new order – 一个‘Create Order’标签将会出现。
- Create statement –您的所有关闭和激活的仓位报表将会产生。

### Modify Position

一个‘Modify Position’标签将会出现，在这里您可以附加‘Stop Loss’和‘Take Profit’，关闭整个仓位或者部分仓位。通过使用右键单击功能，可以实现相同的功能。

## Orders

ID	Time	Symbol	Volume	Type	Entry	Expiry	T/P	S/L	Distance	Price
513267	12/08/2011 12:27	EURUSD	100k	Sell Lmt	1.43549	24/08/2011 14:16	1.42542	1.44552	95.5	1.42594
513278	12/08/2011 12:28	EURUSD	100k	Buy Lmt	1.41214	31/08/2011 12:36	1.42215	1.40215	139.3	1.42607
513291	12/08/2011 12:30	EURUSD	100k	Sell Lmt	1.43014	-	1.42508	1.43518	42.0	1.42594

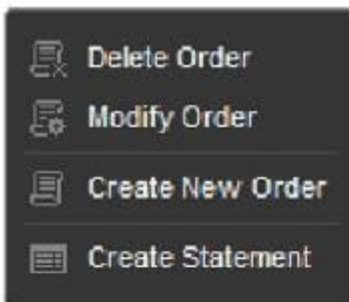
‘Orders’里包含关于所有挂单交易的信息。所有订单您可以由任何字段值排序。

在按钮的底部将会显示金融和挂单交易的设置结果，其中包含：‘Balance’，‘Equity’，‘Margin’，‘Free Margin’，‘Margin Level’和‘Total Profit’。

所有挂单交易上显示的，如以下字段表：

- ID – 订单号。它是一个独立的挂单订单号。
- Time – 订单设置时间。时间被表示为DD/MM/YYYY HH:MM（日/月/年 小时:分钟）。
- Symbol – 显示为交易选择的货币对。
- Volume – “挂单交易”设置的交易量值。
- Type – 挂单交易的类型。有四种订单类型，可以显示为: ‘Sell Stop’, ‘Sell Limit’, ‘Buy Stop’ 和 ‘Buy Limit’。
- Entry – 订单将在该价格试图填补。
- Expiry – 如果设置时间，挂单交易将在设置的时间到期。
- T/P – 显示‘Take Profit’订单水平。如果一个订单还没有达到，将会显示连字符 (-)。
- S/L – 显示‘Stop Loss’订单水平。如果一个订单还没有达到，将会显示连字符 (-)。
- Distance – 现货价格和‘Stop/Limit Order’的进入价格之间的距离将已点值来显示。
- Price – 现货价格。

#### 右键单击



右键单击菜单是可用的，当点击挂单交易上的鼠标右键时：

- Delete order – 订单将会被删除。
- Modify order. – 一个‘Modify Position’标签将会出现，在这里您可以附加‘Stop Loss’和‘Take Profit’，调整价格和设置截止日期。
- Create new order – 一个‘Create Order’标签将会出现。
- Create statement. – 您的所有关闭和激活的仓位报表将会产生。
- Modify Order

一个‘Modify Position’标签将会出现，在这里您可以附加‘Stop Loss’和‘Take Profit’，调整价格和设置截止日期。通过使用右键单击功能，可以实现相同的功能。

## Deals

ID	Entry Time	Symbol	Volume	Type	Entry Price	T/P	S/L	Comm...	Swap	Close Price	Close Time	EUR
448526	04/08/2011 13:46			Deposit				0.00	0.00			10 000.00
455282	05/08/2011 18:44	EURUSD	10k	Sell	1.41967			-0.60	0.00	1.43690	08/08/2011 10:39	-119.91
455295	05/08/2011 18:45	EURUSD	10k	Sell	1.41987			-0.60	0.00	1.42021	05/08/2011 16:45	-2.39
455297	05/08/2011 18:45	EURUSD	40k	Sell	1.41987			-2.40	0.00	1.43709	08/08/2011 10:30	-470.30
455539	05/08/2011 17:56	EURUSD	100k	Buy	1.41850			-6.00	0.00	1.43046	08/08/2011 12:36	836.09
458193	08/08/2011 14:08	USDJPY	100k	Sell	77.746			-4.22	-4.11	76.600	11/08/2011 15:06	1 056.87
458204	08/08/2011 12:36	USDJPY	100k	Sell L...	77.791			0.00	0.00	77.792	08/08/2011 14:27	0.00
458205	08/08/2011 12:36	USDJPY	100k	Buy	77.699			-4.20	-0.41	77.205	09/08/2011 16:07	-448.76
499480	11/08/2011 15:06	EURUSD	100k	Buy	1.41564	1.42568	1.40558	-6.00	2.02	1.42568	12/08/2011 12:30	704.23

Realized P&L: 1 520.31    Deposit: 10 000.00    Withdrawal: 0.00

Statement

‘Deals’里包含关于所有已平仓和订单的信息。在窗口底部将会显示金融和设置的结果，其中包括：‘Realized P&L’，‘Deposit’和‘Withdrawal’。

所有交易操作上显示的信息，如以下字段：

- ID – 订单号。它是一个独立的挂单订单号。
- Time – “市场订单”或“挂单交易”的填补时间。时间被表示为DD/MM/YYYY HH:MM（日/月/年 小时：分钟）。
- Symbol – 此字段显示已经成交的货币对名称。
- Volume – 交易的金额。
- Type – 交易类型。有几种交易类型，被表示为：‘Buy’，‘Sell’和挂单交易的‘Sell Stop’，‘Sell Limit’，‘Buy Stop’ and ‘Buy Limit’。
- Entry – 交易仓位被打开的价格。
- T/P - 显示‘Take Profit’订单水平。如果一个订单还没有达到，将会显示连字符（-）。
- S/L - 显示‘Stop Loss’订单水平。如果一个订单还没有达到，将会显示连字符（-）。
- Swap – 在此单元格显示收取的隔夜利息。
- Close Price – 在此价格关闭的仓位。
- Close Time – 仓位关闭的时间。时间被表示为DD/MM/YYYY HH:MM（日/月/年 小时：分钟）。
- P&L – 实现的利润和亏损。正意味着交易是获利的，负意味着交易是亏损。

**FxPro Financial Services Limited**

Account: 7035905      2011 August 16, 14:35  
 Currency: EUR

**Deals**

ID	Entry Time	Symbol	Volume	Type	Entry Price	T/P	SL	Close Price	Close Time	Commissions	Swap	EUR	
1072464	16/08/2011 14:32			Deposit	-	-				0.00	0.00	10 000.00	
1072465	16/08/2011 14:32	EURUSD	50k	Sell	1.43693	-	-	1.43710	16/08/2011 14:32	-3.00	0.00	-5.91	
1072466	16/08/2011 14:32	EURUSD	50k	Buy	1.43711	-	-	1.43685	16/08/2011 14:32	-3.00	0.00	-9.05	
											-6.00	0.00	9 985.04
												<b>Realized P&amp;L:</b>	<b>-20.96</b>

**Positions**

ID	Time	Symbol	Volume	Type	Entry	T/P	SL	Pips	Swap	Commissions	EUR	
-No transactions-												
										0.00	0.00	0.00
											<b>Unrealized P&amp;L:</b>	<b>0.00</b>

**Orders**

ID	Time	Symbol	Volume	Type	Entry	Expire	Price
-No transactions-							

**Summary**

Deposit:	10 000.00	Equity:	9 979.04	Margin:	0.00	Balance:	
Withdrawal:	0.00	Unrealized P&L:	0.00	Free Margin:	9 979.04		
Total Net:	10 000.00	Realized P&L:	-20.96	Margin Level:	n/a		<b>9 979.04</b>

## 报表

Create Statement

用户可以生成过去交易的报表，位于(Deals)区域的最底部有报表按钮。点击该按钮将会打开FxPro cTrader文件夹，在“我的文档”里报告被保存。用户可以双击文件来打开报表。报表也可以通过使用右键单击来生成报表。

## Feedback

Positions   Orders   Deals   Feedback

What do you like about cTrader?      How can we make cTrader better?

It's amazing!      I don't know...

Submit feedback      Submit feedback

我们不断地等待用户的反馈。它是让我们进步的。我们不断地接收到您有价值的反馈，这可以让我们知道您对平台的需要和期望。有了您的帮助，我们会越来越进步。

# 快捷键

- 快速滚动到图表左侧 – 滚动整个屏幕（以前的数据）
- 快速滚动到图表右侧 – 滚动整个屏幕（最新的数据）
- 最早的数据
- 最新趋势
- 左箭头 – 向左滚动
- 右箭头 – 向右滚动
- 向上箭头 – 向上滚动
- 向下箭头 – 向下滚动
- 放大
- +□ 缩小
- +2 删除选定的对象
- +3 柱状图图表模式
- +G 阴阳烛图表模式
- +B 折线图图表模式
- +F 显示网格
- +S 显示卖价
- +O 显示买价
- +C 收藏夹 (市场报价)
- +D Symbols (市场报价)
- +□ 新订单
- 十字准线
- 数据窗口
- 关闭终端
- 关闭任何窗口
- 帮助
- 选项卡和网格图表窗口视图之间的切换。
- “默认”、“图表交易布局”和“图表只有布局”之间的切换
- 全屏切换

# 使用图表工作

## 智能尺寸图表技术

FxPro cTrader平台使用内部开发的“智能尺寸”技术。FxPro cTrader通过最适用和方便的方法，调整图表的大小，以达到最佳的图表用户界面的结果。当应用程序窗口的大小有所改变时，采用 FxPro cTrader和管理相应打开的图表。您将会看到您调整已打开图表大小的最有效的方法。

## 图表模式之间切换

要操作“单个图表”和“多个图表”模式之间的切换，您可以使用：



- 图表右上角中间的按钮



- “多个图表模式”和“单个图表模式”按钮在“工具栏”上，点击

## 多个图表

根据您的需要，您可以打开多个图表来查看和操作。“智能尺寸”技术提供最佳的可用条件，使用图表工作。

## 分离图表



每个打开的图表可以分离，作为一个独立的功能。所有功能与分离之前保持一致。要分离图表，点击图表右上角的三个按钮当中的第一个按钮。



要添加图表返回平台，点击“关闭”按钮，最小化按钮以最大限度地分离图表到任务栏上。

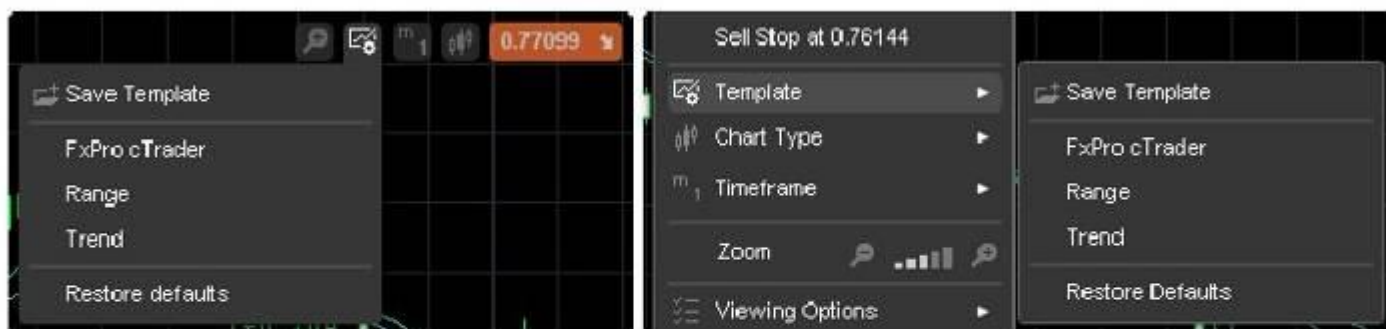
## 单个图表

默认情况下，所有已打开的图表将被显示在一个“单个图表”模式里。

客户重启FxPro cTrader，所有图表的设置和布局是被保存的，并且显示也不会变。设置包括：指标、图表、时间、框架、图表类型、布局、缩放、查看模式、颜色、分离图表、仓位和对象。

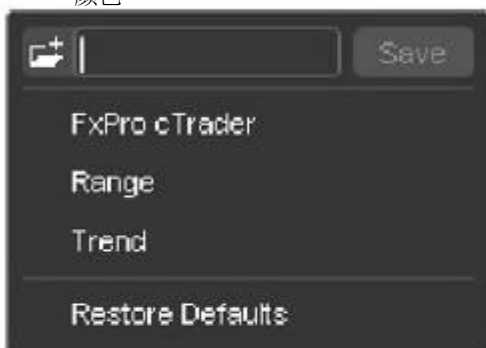
当在图表上单击右键时，刷新图表选项是可用的。

## □ 模板



用户可以通过“模板”功能来保存和加载自定义图表设置。模板可以访问：

- 图表常用菜单
- 在图表上右键单击
- 在模板中保存的信息：
- 缩放级别
- 图表类型
- 查看选项
- 指标
- 指标设置
- 颜色

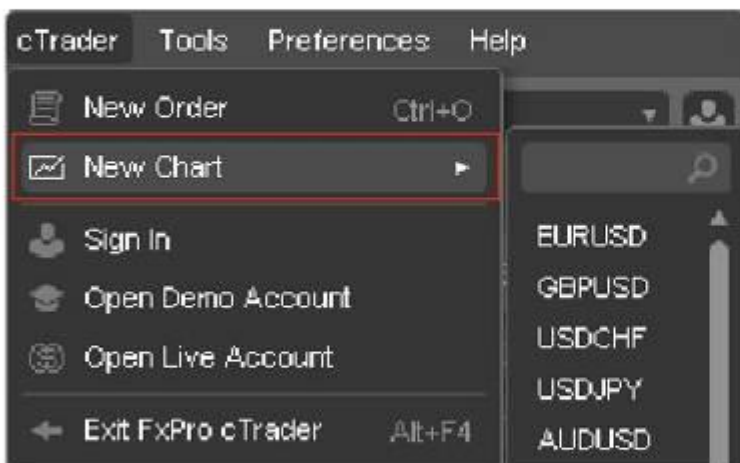


### 保存模板

要保存当前图表设置 – 选择“模板- 保存模板”，输入选择模板的名称，然后点击‘Save’。

### 加载模板

要载入一个保存的模板 – 点击“模板-保存的模板名称”。

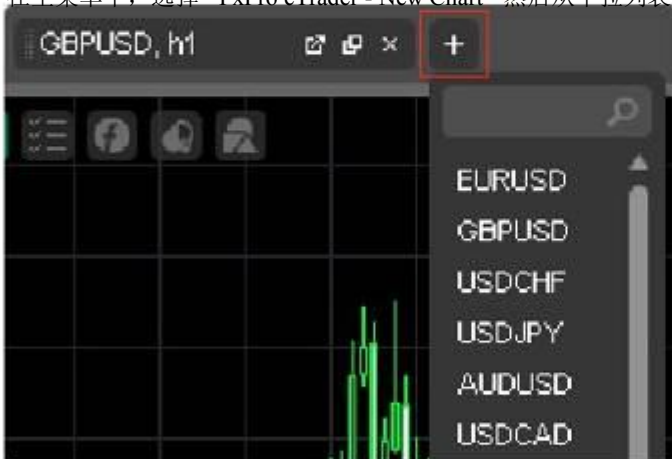


## 打开图表



在FxPro cTrader里要打开一个“新图表”，您有多种选择：

- 在主菜单中，选择‘FxPro cTrader - New Chart’然后从下拉列表里选择适当的图表，



或在‘Search’字段手动输入“商品”名称。

- 在“市场报价”里选择适当的“货币对”，也可以从‘Symbols’ 或从‘Favorites’点击按钮。



- 点击‘+’按钮，它位于图表顶部选项卡的最后。

The image shows three different chart types, each with a small icon above it:


- Bar Chart**: 图表是以柱状图绘制。 (The chart is drawn with bar charts.)
- Line Chart**: 图表是以折线图绘制， 连接收盘价。 (The chart is drawn with a line chart, connecting closing prices.)
- Candlesticks**: 图表是以阴阳烛绘制。 (The chart is drawn with candlesticks.)

# 图表管理

## 图表类型

这里有三种不同类型的图表：‘Bar Chart’，‘Candlesticks’ 和 ‘Line Chart’。您可以设置和更改适合自己的图表类型，通过点击图表类型按钮

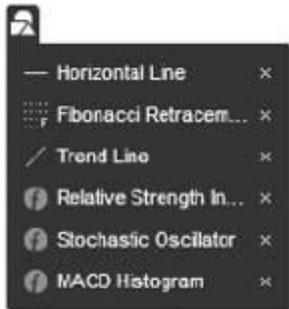
## 指标

 通过点击“图表”工具栏上的“指标”按钮，可以打开“指标”菜单。

fxPro cTrader平台带有“技术指标”的五个组：‘Trend’，‘Oscillators’，‘Volatility’，‘Volumes’ 和 ‘Other’，每个组都有一个广泛的子“技术指标”选择。这里有60多种“技术指标”，您可以在您的图表上使用。

在不同的地点您可以访问指标菜单：

- 在图表上点击右键
- 图表常用菜单



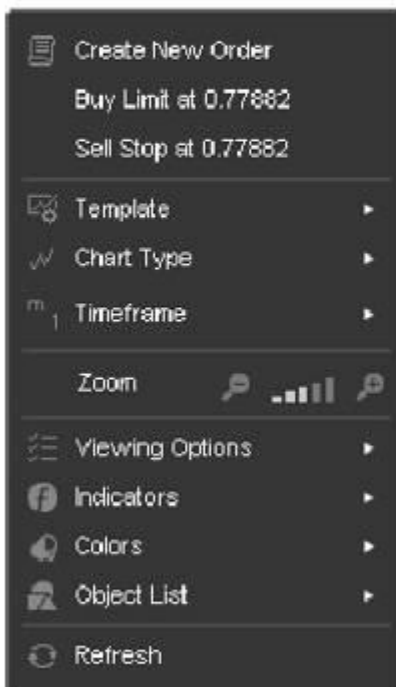
### 编辑指标

您可以编辑应用指标：

- 在指标窗口上双击
- 在‘Objects’列表里点击指标名称。

## 使用鼠标

通过使用鼠标，管理图表：



- 在图表任意地方点击并按住鼠标左键按钮移动到左或右。也可以使用相同的方法在滚动条上滚动；
- 在“线的研究”对象上点击鼠标左键按钮，对其编辑和移动到图表周围。
- 如果“多个图表”模式是可用的，当您要在图表上盘旋时，您可以使用“鼠标滚动”来移动图表，根据滚动的方向。
- 在价格轴适当的位置点击鼠标右键，如果被允许，您可以在该价格上打开一个‘Market Order’，‘Limit Order’或‘Stop Order’。
- 通过点击鼠标右键，也可以访问“图表常用菜单”功能。

## 滚动条



使用滚动条滚动图表。通过从“工具栏”工具选择“光标”可以达到同样的效果，点击并拖拽图表到右或左。另一种方法是使用鼠标滚动。

## 设置距离按钮



这是一个可拖拽控制的，是用于设置图表末端和“价格轴”之间的距离。

# 交易

## 订单类型

FxPro cTrader支持以下订单：‘Market Order’，‘Limit Order’，‘Stop Orders’，‘Stop Loss’ 和 ‘Take Profit’。

### Market Order



市场订单是一个打开/关闭交易仓位的申请。一旦FxPro cTrader收到打开或关闭仓位的申请，平台按照以下参数发送一个市场订单：

- GTC（直至取消）。
- 允许部分填写任何大小，最小量可以设置为零。

当订单全部填满，请求将与客户确认，并以VWAP执行价格，然后将显示‘Positions Tab’。您有“市场订单”后，您可以设置‘Stop Loss’和‘Take Profit’，通过在“交易观察”里编辑订单。

“止损和获利”可以连接到市场订单，通过修改已开仓位。

### Limit Order



“限价订单”是一个以特定价格买卖货币对。“限价买单”只能在小于或限额价格执行，“限价卖单”只能在高于或限额价格执行。

#### 限价买单

FxPro cTrader提供故障安全机制，让您预先确定确切的现货价格或低价（如果可能的话）

#### 限价卖单

FxPro cTrader提供故障安全机制，让您预先确定确切的现货价格或高价（如果可能的话）

‘Stop Loss’和‘Take Profit’订单可以被附加，当挂单交易达到设置价格时。

# Stop Order



止损订单是您指定的价格达到现货价格时，进行买卖货币对的订单。当达到该价格时，“止损订单”被触发。

### Buy Stop

在买价触发。

### Sell Stop

在卖价触发。

### Stop Loss/Take Profit

止损/获利 – 这些订单类型的设计是为了保护您的权益并帮助您安全的管理您的利润。

‘Stop Loss’ 和 ‘Take Profit’ 订单可以附加，当挂单交易达到设置价格时。

# 创建订单



您可以填补一个订单，由 ‘Market Order’ 或 ‘Pending Order’。

1. 主菜单 ‘cTrader - New Order’
2. ‘New Order’ 按钮在 ‘Symbols’ 选项卡
3. 点击 “市场报价” 右键
4. “快速链接” 工具栏

5. 点击 “图表” 右键
6. 点击 “交易观察” 右键

如果 “快速交易” 模式 – 关闭:

7. ‘Buy/Sell’ 按钮在 “市场报价” 上
8. ‘Buy/Sell’ 按钮在 “图表” 上

## Market Order

要打开一个‘Market Order’，从下面选择一个执行选项：

- Buy/Sell按钮
- “市场订单”选项卡
- ‘Symbols’选项卡
- 图表常用菜单
- 点击“市场报价”右键
- 点击“市场观察”右键
- 点击图表右键
- 主菜单 ‘cTrader - New Order’
- “快速链接”工具栏

要设置S/L和 T/P，一个市场订单需要填补，然后您可以编辑订单设置S/L和 T/P。

当打开一个仓位，您必须选择：

### Symbol

选择您将要打开仓位的货币对。

### Volume

指定的交易量（金额）。

打开仓位后，您将可以设置：

### Stop Loss & Take Profit

双击仓位、点击右键或点击图标（可选）。



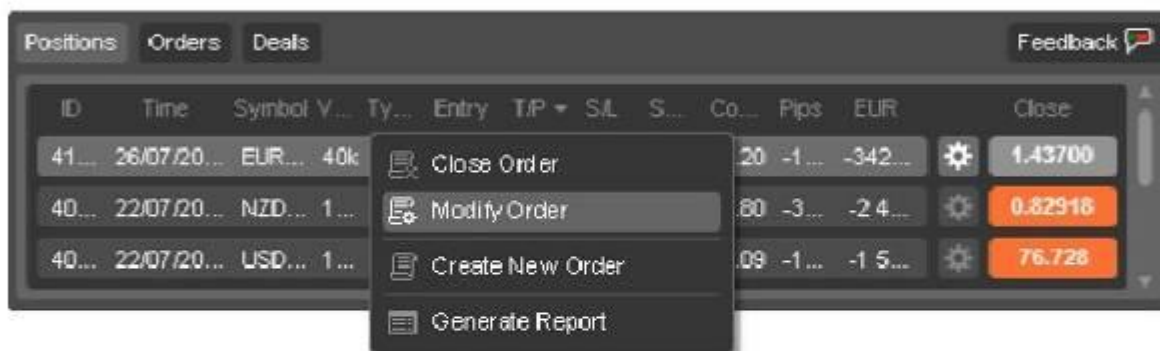
编辑和设置‘Stop Loss’和‘Take Profit’

## Modify Positions



修改当前的仓位，可以设置“止损”或“获利”的新订单水平，关闭仓位或关闭部分仓位。

要修改仓位：

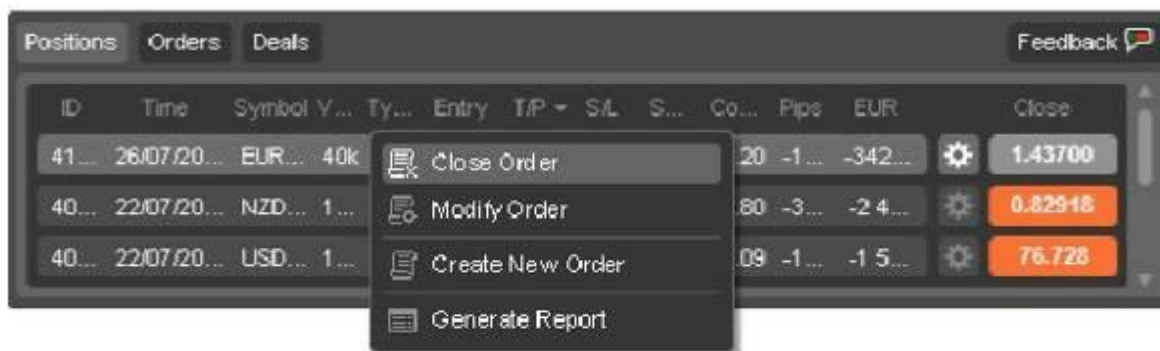


- 在“交易观察”里单击仓位的右键
- 在“交易观察”里双击仓位
- 在“交易观察”里点击图标

要输入/更改“止损”或“获利”，在相应的字段中输入新值。

如果“止损”或“获利”水平过于接近当前的价格，“修改”按钮将被锁定。“止损”和“获利”设置好以后，他们将出现在“交易观察”工具栏里相应的区域。

## 关闭仓位



当一个打开的交易仓位达到“止损”或“获利”值将会被自动关闭。

要手动关闭仓位：

- 在“交易观察”里需要点击“关闭”按钮的适当位置。
- 需要点击“关闭仓位”菜单选项的右键。
- 您也可以“修改”仓位并完全关闭仓位，或者关闭部分仓位，选择交易量(IMG)然后点击按钮。

## 创建挂单交易

要放置挂单交易，您有几种选择：



- 打开“订单”窗口，也可以通过 ‘cTrader — New Order’ 菜单命令
- 通过“市场报价”上的‘New Order’按钮
- 在图表上的适当价格上通过点击鼠标右键，选择一个订单
- 直接从‘Symbols’选项卡中设置‘Limit Order’

“止损“和”获利“订单是在打开订单上触发的，而不是在挂单交易。

未在检查框勾选“停止止损和获利”的标题是相当于禁用的命令。

在“创建订单”字段里需要选择：

### Type

选择挂单交易类型。Limit 或 Stop。

### Volume

交易量必须在“交易量选择器”里设置或者手动输入。

### Price

设置订单将被触发的价格水平。

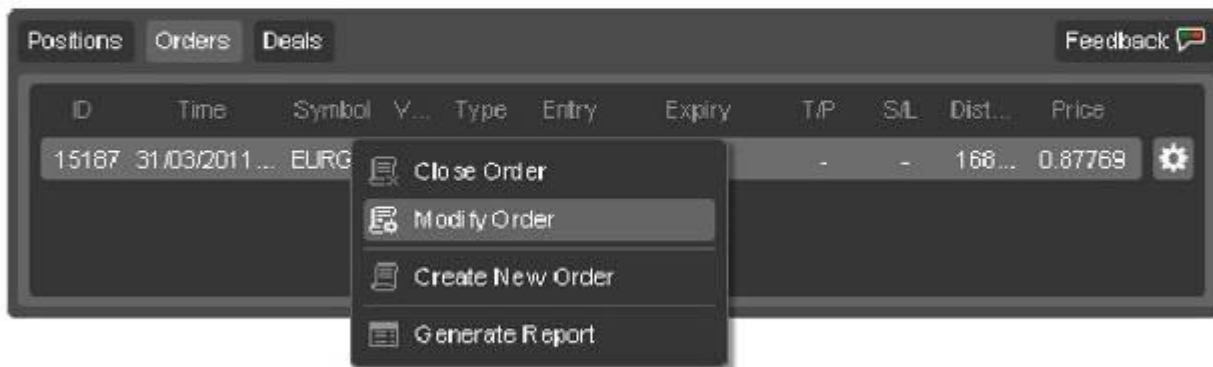
## Expiry

设置订单的截止日期。如果订单在设置的时间内没有触发，它将自动删除。

## Stop Loss/Take Profit

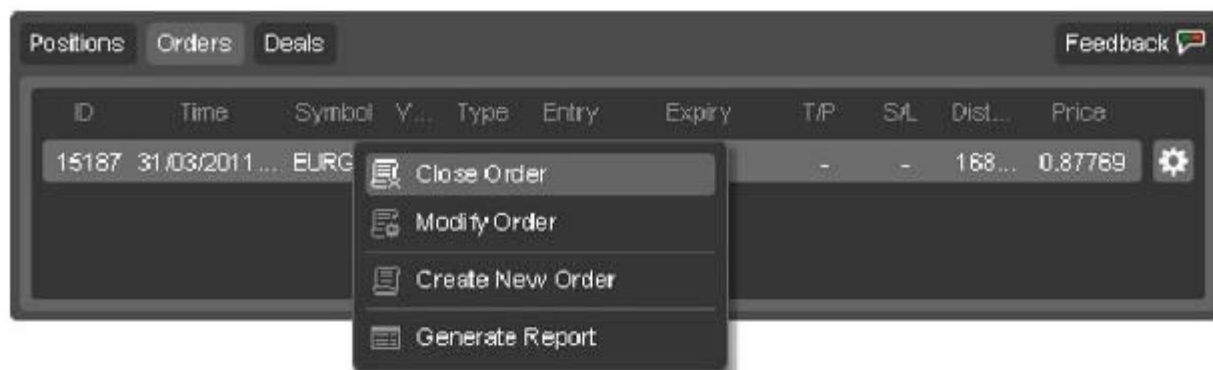
要保护您的挂单交易，选择适当的SL/TP 水平。

## 修改挂单交易



要修改挂单交易 - 双击、右击或点击图标，通过相应的“挂单交易”。

## 删除挂单交易



要删除挂单交易-双击、右击或点击图标，通过相应的“挂单交易”然后点击‘Delete’按钮。